

國立臺灣大學

114 學年度

碩士班招生簡章 (草案)

編印單位：教務處研究生教務組

地址：106319 臺北市羅斯福路四段1號

洽詢電話：(02)3366-2388轉407至419

招生資訊網址：<https://www.aca.ntu.edu.tw/w/aca/LocalAdmission>

報名登入網址：<https://exam.aca.ntu.edu.tw/grab/>

編印日期：中華民國113年11月

各學院之系所、頁碼、招生名額

文學院	頁碼	一般	在職
中文	12	7	
外文	13	6	
歷史	14	6	
哲學	15	5	
人類	17	4	
圖書資訊	18	5	
日文	20	5	
戲劇	21	4	
藝術史	22	4	
語言	23	4	
音樂學	24	4	
臺灣文學	25	6	
華語教學學程	26	12	
翻譯碩士學程	27	15	
理學院	頁碼	一般	在職
數學	29	7	
物理	30	31	
化學	31	37	
地質	33	13	
心理	34	17	
地理環境	38	10	
大氣	41	8	
海洋	43	19	1
天文物理	30	2	
應用物理	30	6	
應用數學	47	3	
氣候永續	48	6	
統計數據	49	6	
社會科學院	頁碼	一般	在職
政治	50	15	
經濟	52	23	
社會學	53	4	
社會工作	54	6	
國家發展	55	30	
新聞	57	9	
公事所	58	8	
醫學院	頁碼	一般	在職
臨床牙醫	59	9	
藥學	68	10	
醫檢生技	69	8	
護理	70	13	
物理治療	77	5	
職能治療	78	5	
生理	79	8	
生化分生	80	10	
藥理	81	8	
病理	82	3	
微生物	83	13	2

解剖	87	5	
毒理	88	4	
分子醫學	89	6	
免疫	90	5	
口腔生物	91	4	
臨床藥學	92	3	1
法醫學	94	2	1
基蛋所	97	4	
腦與心智科學	98	4	
醫教生倫所	99	2	
醫材影像所	100	3	1
國際三校	102	2	
工學院	頁碼	一般	在職
土木	103	59	4
機械	111	75	
化工	118	41	1
工科海洋	119	34	
材料	123	34	
環工	127	23	
應力	130	37	2
建城	133	13	
工業工程	137	15	
醫工	138	20	
高分子	142	12	
生農學院	頁碼	一般	在職
農藝	144	12	
生工	147	24	
農化	148	11	
森林環資	151	23	
動物科技	155	10	1
農經	156	15	
園藝暨景觀	157	23	
獸醫	160	7	
生傳	162	5	
生物機電	163	26	
昆蟲	167	6	
植病微生物	168	10	
食品科技	170	20	
生物科技所	172	6	
臨床動物醫學	173	9	
植物醫學學程	175	3	
分子暨比較病理	176	3	
管理學院	頁碼	一般	在職
商學	177	25	
會計	179	18	
財金	180	24	
國企	183	24	
資管	185	19	
公衛學院	頁碼	一般	在職

健康政策	186	7	
健康行為	187	5	
環職	188	13	
流預	189	14	
健統	191	7	
公衛學程	192		9
食安所	193	6	
全球衛生學程	194	2	
電機資訊學院	頁碼	一般	在職
電機	195	44	
資工	199	58	
光電	200	40	
電信	201	46	
電子	204	54	
網媒	208	18	
生醫電資	209	18	
資料學程	212	5	
法律學院	頁碼	一般	在職
法律	213	107	
科法	221	29	
生命科學院	頁碼	一般	在職
生命科學系	222	14	
植物科學	223	9	
分子細胞	224	11	
生態演化	225	8	
漁業科學	226	7	
生化科學	227	10	
生化科技	228	16	
政經學院	頁碼	一般	在職
政經碩士學程	229	5	
財金碩士學程	230	5	
共教中心 (含國際學院)	頁碼	一般	在職
統計學程	231	8	
運動管理	232	6	
農業科技	234	4	
生物多樣性	235	4	
智慧醫療	236	5	
防災減害	237	4	
重點科技學院	頁碼	一般	在職
積體電路	238	6	
元件材料	241	8	
奈米科學	242	5	
精準健康	243	4	1

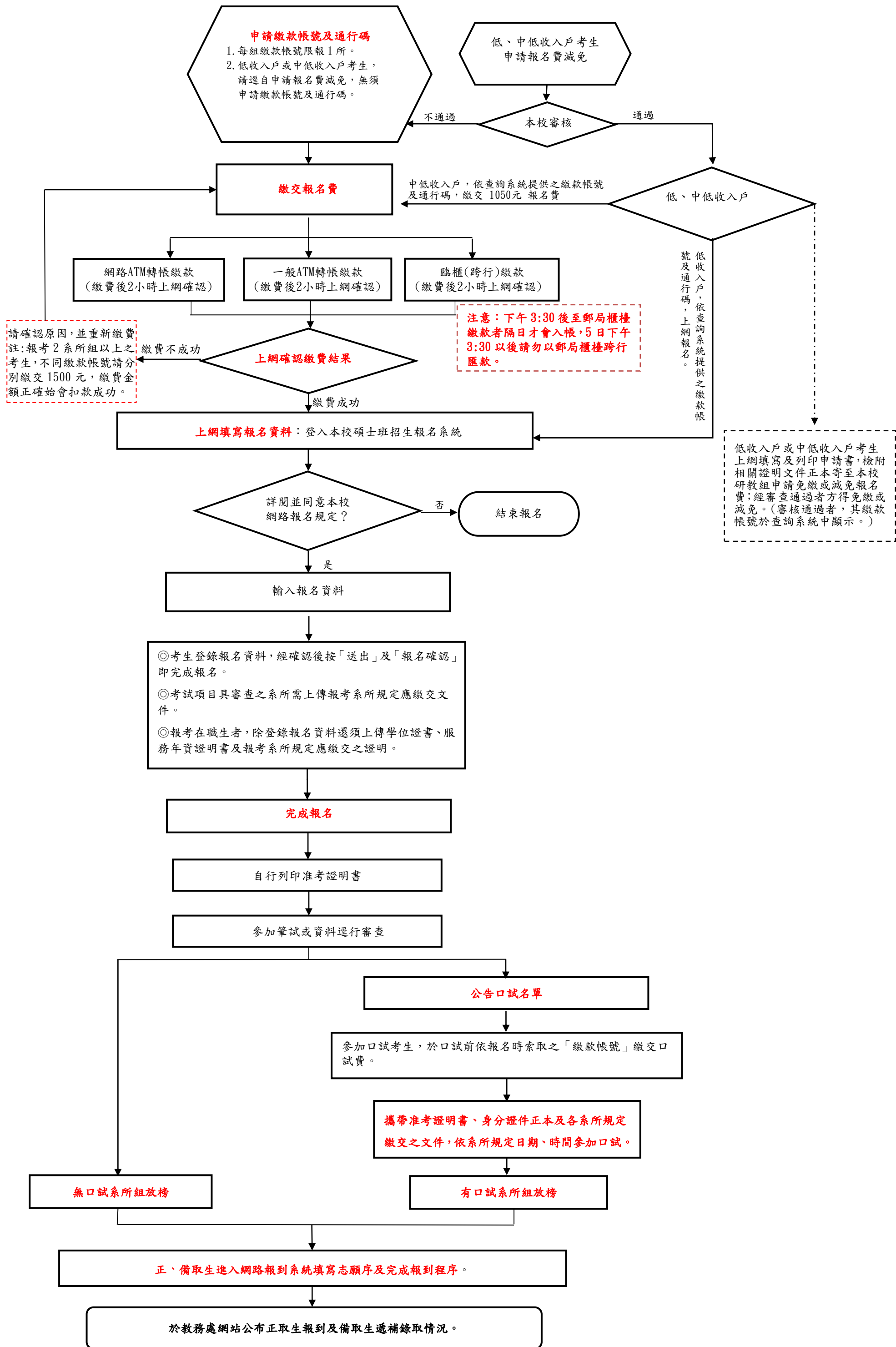
※ 備註：本項招生計有 14 學院、127 系所(含學位學程)、233 招生組別，招生名額共 1783 名。

114學年度碩士班招生重要日程表

※碩士班招生網址：<https://exam.aca.ntu.edu.tw/grab/>

項 目	作 業 日 期 及 注 意 事 項
簡 章 公 告	◎ 113年11月11日(星期一)前公告於研教組網站。
各系所組筆試科目、節次公布	113年11月11日(星期一)中午12時起公告於教務處網站「招生訊息」
繳交筆試及審查報名費 1,500元	◎ 繳費及報名日期：113年11月28日(星期四)上午9時起，至113年12月5日(星期四)晚上12時止。 ◎ 考生請先至報名網站索取繳款帳號繳費後再行報名。 ◎ 繳費方式：以索取之個人繳款帳號，ATM轉帳或跨行匯款或臨櫃繳款。 ◎ 低收入戶及中低收入戶考生應於113年12月2日前將申請書(請上網登錄後並列印)及相關證明正本，以限時掛號寄至教務處研教組申請免繳或減免十分之三報名費，逾期不予受理。
上 網 登 錄 資 料	◎ 以索取之個人繳款帳號(14碼)繳費後，再使用該繳款帳號及通行碼(6碼)登入報名網站登錄報名資料。 ◎ 以ATM轉帳繳費完成2小時後可登入網站，填寫報名資料。 ◎ 報名登錄期限：同繳費期限。(※報名系統每日上午8時至9時備份資料不開放) ◎ 考生請務必確認報名資料無誤，儲存資料後務必列印自存以確認完成報名，按「報名確認」後即不可再更改。 ◎ 一般生上網登錄並確認送出即完成報名。具審查之系所須上傳報考系所規定應繳資料；在職生上傳學位證書、服務年資證明書及報考系所規定應繳交之證明(如機構同意在職進修證明書等)，上述審查資料須於113年12月6日下午5時前上傳完成。
准考證列印日期	114年1月15日(星期三)起開放列印准考證(本校不寄發准考證)。
筆 試	◎ 筆試日期：114年2月8日(星期六)、2月9日(星期日)兩天。 ◎ 筆試地點：依考生報名時登錄之地點，於臺北或臺南考區應考。 ◎ 攜帶准考證及身分證準時應試。
口 試 及 繳交口試報名費 500元	◎ 具筆試系所之口試名單公布：114年3月4日(星期二)由本校統一公布符合口試資格名單，若提前完成作業，得提前公布名單；未辦理筆試之系所組符合口試資格名單，請查詢各系所網站。 ◎ 各系所口試日期及地點請查閱簡章內頁，個人口試時間由各系所逕於口試日前公布於各系所網站，考生請自行查詢，不另通知。 ◎ 口試各系所組其報名資格規定之證明正本，需於口試當天繳驗。 ◎ 繳費方式：具有口試資格者請於口試前，以原取得之繳款帳號至ATM轉帳或跨行匯款或臨櫃繳款，應試時應繳驗收據正本。
第 1 梯 次 放 榜	◎ 放榜日期：114年3月5日(星期三)中午12時前。 ◎ 於當日中午起寄發本次考生成績單及正、備取生報到通知書。
第 2 梯 次 放 榜	◎ 放榜日期：114年3月19日(星期三)中午12時前。 ◎ 於隔日中午起寄發本次考生成績單及正、備取生報到通知書。
正、備取生網路報到及資格審查	◎ 網路報到：正、備取生均於114年3月25日10時~3月27日24時止。 ◎ 報名資格附加規定審查：無口試系所組之正、備取生於114年3月21日至3月25日前將「報名資格附加規定」(詳見簡章各系所規定)之證明正本以原色掃描成PDF檔上傳並確認上傳資料解析度清晰可辨，以利本校辦理資格審查；有口試系所組考生已於口試當天繳驗，網路報到不必再繳驗。 ◎ 未依規定辦理報到或未上傳審查資料者，均取消入學(遞補)資格。
申 請 成 績 複 查	第一梯次放榜之考生及未符合口試資格考生之成績複查於114年3月7日(星期五)前寄出(以郵戳為憑)；第二梯次放榜之考生成績複查於114年3月21日(星期五)前寄出(以郵戳為憑)，逾期不予受理。

國立臺灣大學碩士班招生網路報名、考試、放榜與線上報到流程圖



國立臺灣大學 114 學年度碩士班招生簡章目次

一、修業年限	1
二、報名資格	1
三、各系所組招生名額、報名資格附加規定及考試項目	1
四、報名注意事項及規定	1
五、報名費	2
六、報名方式	3
七、筆試科目及考試日期、時間、節次、地點公布	5
八、口試名單公布、收費方式及各系所組口試日期、時間、地點	6
九、考試總分計算方式	7
十、各系所錄取考生規定	7
十一、放榜	8
十二、成績單寄發日期	8
十三、正、備取生網路報到	8
十四、申請成績複查	9
十五、註冊入學、收費標準及辦理抵免學分事宜	9
十六、注意事項	10
學系所組招生分則	12
附錄 1、國立臺灣大學入學考試試場規則及違規處理辦法	245
附錄 2、入學大學同等學力認定標準	247
附錄 3、國立臺灣大學學生抵免學分辦法	252
附錄 4、國立臺灣大學校總區平面圖	253
附錄 5、國立臺灣大學醫、公衛學院位置圖	254
附件 1、國立臺灣大學碩士班招生考生在校學業成績及名次證明書	255
附件 2、國立臺灣大學碩士班招生成績複查申請書及查覆表	256

國立臺灣大學114學年度碩士班招生簡章

招生名額依教育部核定名額

113年11月6日依本校114學年度招生委員會第3次會議核定

一、修業年限：

1至4年（報考在職生而獲錄取入學者，未在規定修業期限修滿應修課程或未完成學位論文者，得酌予延長其修業期限，最高以2年為限。在職生身分之界定，係以招生入學時報考之身分別為準）。

二、報名資格：請先查閱簡章內頁各系所學位學程(下稱系所)組之「身分別」欄，確認報名資格係「一般生」或「在職生」，並請於上網填寫報名資料時勾選清楚。

(一) 一般生：報考者應同時具備下列條件

1. 凡於國內經教育部立案之大學校院或於符合教育部採認規定之國外大學畢業，於114學年度第1學期開學前取得學士學位者(含應屆畢業生)，或合於「入學大學同等學力認定標準」有關碩士班報考規定者(請參閱簡章附錄2)。
2. 各系所組於簡章中另訂有報名資格之附加規定者，應符合其規定。

(二) 在職生：報考者應同時具備下列條件

1. 凡於國內經教育部立案之大學校院或於符合教育部採認規定之國外大學畢業取得學士學位者，或合於「入學大學同等學力認定標準」有關碩士班報考規定者(請參閱簡章附錄2)。
2. 自取得學士學位(或符合大學同等學力資格)後起算，至114年9月1日止，應至少滿3年(各系所組得為更嚴格之規定)。
3. 自取得學士學位(或符合大學同等學力資格)後起算，至報名截止日止，具有同一機構連續1年以上之工作經驗(各系所組得為更嚴格之規定)，並可上傳服務年資證明書者(證明書格式於報名網站可下載列印)。
4. 各系所組於簡章中另訂有報名資格之附加規定者，應符合其規定。

三、各系所組招生名額、報名資格附加規定及考試項目：請查閱簡章內各系所組招生分別。各系所組招生名額若因碩士班甄試同分增額或名額流用致有異動時，其正、備取生名額將進行調整。

四、報名注意事項及規定

- (一) 本項招生採網路報名，除考試項目具審查之系所需上傳報考系所規定應繳交文件外，報考在職生者需上傳學位證書、服務年資證明書及報考系所規定應繳交之證明(如機構同意在職進修證明書等)。上述各項審查資料請轉成PDF檔於12月6日下午5時前上傳至報名系統，未依規定上傳者視同未報名成功。考生請務必詳讀並確認資格符合(尤其注意簡章上各系所之「報名資格附加規定」須符合)，避免於錄取後因報名資格不符被取消入學資格，屆時考生不得異議。報名時各系所組之「報名資格附加規定」將會顯現於網頁上。
- (二) 本項招生筆試考場除設於本校所屬臺北考區外，另於臺南市設有考區，考生於報名時

即應選定考試地點，報名後不得要求更改，本校將據此區分准考證號碼。

※註一：臺南考區試場洽借不易，請中部以北之考生儘量選擇臺北考區應考。

※註二：園藝暨景觀學系景觀暨休憩組（所組代碼 616）因須使用繪圖教室，考生僅得在臺北考區臺灣大學考場應試。

(三) 本校 114 學年度甄試錄取生於報到後，不須先聲明放棄甄試錄取資格，於同一學年度可再報考本項招生考試，惟兩項招生皆獲錄取者，僅能擇一系所組註冊就讀。據此，本校將於辦理本項招生考試正、備取生網路報到時，要求同獲錄取兩項招生之考生填寫「擇一系所組註冊就讀」之切結(未切結者不得辦理報到)，經本項招生報到後(備取生待遞補錄取後)，本校即逕行辦理此甄試缺額之遞補作業。

(四) 同時報考多系所組之考生，其考試成績之計算，僅採計有到場入座應考系所組之科目成績，他系所組未到場入座之應考科目概以缺考論，考生不得要求採計已到考相同科目之成績(無論內容是否相同)。

(五) 經報名後，不得以任何理由要求更改報考系所組、身分別、選考科目、志願組別及筆試地點。

(六) 僑生、港澳生、外籍學生、大陸地區學生除已取得居留證外，其餘不得報考本項招生考試。獲錄取者，其入學後之學籍身分以一般生認定，入學就讀之簽證及居留相關事項請於報名前向有關單位查詢，註冊後如因原居留事由消失或入境許可期限屆止，須依內政部移民署規定辦理離境，致無法就讀，考生需自行負責。考生不得以在國內大學就讀為由，主張延長居留期限、變更居留事由或重新入境國內。

註：外國學生報考本次考試入學者，視同放棄本校國際學生獎學金申請資格。報名時請至報名系統下載「外國學生報考聲明書」，親筆簽名後與居留證一併掃描成一個檔，上傳至報名系統，未上傳者無法取得報考資格。

(七) 本校訂有「身心障礙考生應考服務辦法」，其服務對象包含：(1) 領有身心障礙手冊之視障考生(2) 領有身心障礙手冊之上肢重度殘障考生(3) 其他因功能性障礙嚴重影響書寫能力之考生，上述考生如須本校提供特殊項目服務且欲申請延長筆試時間者，應檢具應考申請表、應診檢查表及身心障礙手冊等相關證明(各表件可自網站下載，考生應使用本校既定格式申請，並請於網路登錄報名資料時於報名系統內註記)，於 113 年 12 月 6 日(星期五)下午 5 時前上傳至報名系統。

(八) 考生如須申請於筆試時坐輪椅應試者，請於網路登錄報名資料時於報名系統內註記。

五、報名費

(一) 收費項目

本項考試報名費分 2 階段收取，第 1 階段僅收取筆試及審查報名費，若考生符合口試資格者，再依第 1 階段繳款帳號繳交第 2 階段口試報名費。

收費項目	收費對象	收費金額	繳費期間
1. 筆試及審查報名費	所有報名考生	新臺幣壹仟伍佰元整 (1,500 元)	113 年 11 月 28 日上午 9 時至 113 年 12 月 5 日晚上 12 時止，各考生於上網登錄報名資料前先行繳交。
2. 口試報名費	報考訂有口試之系所組且符合口試資格之考生	新臺幣伍佰元整 (500 元)	符合資格者於口試前繳交。

(二) 考生於繳費前，請務必先行查詢所欲報考系所組之筆試科目及其考試日期、節次，以

確認可以如期應試，報名時亦請務必確認報考之系所組及應繳金額，報名完成後，不得以考試時間衝突要求退費。

(三) 低收入戶或中低收入戶考生報名費優待

凡經直轄市及縣(市)社政主管機關等所界定之低收入戶或中低收入戶考生，可憑前開各地政府或其依規定授權鄉、鎮、市、區公所所開具之低收入戶或中低收入戶證明文件(如證明文件中無考生姓名等相關資料時，請另附相關戶口名簿或戶籍謄本，以茲證明)，低收入戶免繳報名費，中低收入戶減免報名費十分之三。

1. 申請免繳或優待報名費者請於113年11月25日上午9:00起至本校碩士班招生報名系統登錄並列印「低收入戶考生報名免繳報名費申請書」或「中低收入戶考生減免十分之三報名費申請書」，並連同證明文件正本，於113年12月2日(星期一)前以限時掛號(郵戳為憑，逾期不受理)一併寄至或逕送達本校教務處研教組辦理。經本校審核通過後，考生即可登入網站報名(請自行上網查詢審核結果，通過者其繳款帳號及通行碼將於系統中顯示，中低收入戶考生須先繳1,050元後方可上網報名)。
2. 申請免繳或優待報名費者，以1系所組為限，申請者請勿先行繳交此系所組之報名費，應依規定期間內申請(於12月2日前以限時掛號寄出)，事後不得要求補辦理。

(四) 退費申請

考生如因未完成報名程序(含審查資料未上傳完成)、在職生未於期限內上傳報名表件(含缺件)、在職生資格不符等因素遭取消報名時，所繳報名費扣除行政費用200元後退還餘款，溢繳口試報名費或口試資格不符者，所繳報名費扣除行政費用100元後退還餘款；於113年12月6日後因遞補錄取本校甄試而放棄本項報名資格者，得申請退費，所繳報名費扣除行政費用500元後退還餘款(匯款之手續費用由考生支付)。除因前述原因外，報名完成後，不得以任何理由要求退費，若已完成各該階段考試項目者(例如系所已完成資料審查)，亦不得申請各該階段之報名費退費。申請退費者，請至本校報名網頁申請退費並將「退費申請表」印出後黏貼繳費證明及考生本人存簿封面影本，於114年3月13日前(郵戳為憑)以掛號寄至「臺北市羅斯福路四段1號 教務處研究生教務組」申請退費，並於信封上註明「退費申請」，經查核無誤於扣除行政費用後退還餘款，逾期概不受理。

※注意事項

1. 「郵戳為憑」意指至中華郵政各分(支)局以掛號(或限時掛號)交寄，以拿到收據上之郵戳日期為準。
2. 自行送件或以民間快遞(如：宅急便、宅配通等)寄件或自國外寄件者(國外郵件以國內郵戳為憑)，郵件到達本組的日期應在規定之期限內。

六、報名方式：本項招生採網路報名，請先索取繳款帳號(低、中低收入戶考生依第五項第(三)點方式申請)繳費後，再上網填寫報名資料。

- (一) 考生於網路報名前，須先上網取得「繳款帳號」(共14碼)及「通行碼」(共6碼)。「繳款帳號」及「通行碼」取得網址：<https://exam.aca.ntu.edu.tw/grab/>。
- (二) 以取得之「繳款帳號」以ATM轉帳(含網路ATM)繳費、跨行匯款或臨櫃繳款等方式繳交報名費，惟轉帳繳費及跨行匯款之手續費用由考生另行支付。
 1. 筆試及審查報名費金額：新臺幣1,500元。
 2. 繳費及報名時間：自113年11月28日(星期四)上午9時起，

至 113 年 12 月 5 日 (星期四) 晚上 12 時止。

(※12 月 5 日下午 3 時 30 分以後僅能以網路 ATM 或至各地自動提款機以 ATM 轉帳繳費)

3. 繳費方式：

- (1) 持金融卡以網路 ATM 或至金融機構自動提款機 ATM 轉帳繳費。(華南銀行代碼:008)
- (2) 至全國金融機構櫃檯辦理跨行匯款。(每日下午 3 時 30 分前辦理,收款行:華南銀行臺大分行,解款行代號:0081544,戶名:國立臺灣大學 429 專戶)
- (3) 至全國華南商業銀行櫃檯繳款。(每日下午 3 時 30 分前辦理,繳款單可至本校碩士班招生報名登入網站 <https://exam.aca.ntu.edu.tw/grab/> 列印)
- (4) 低收入戶申請免繳或中低收入戶申請減免優待報名費之考生,請依第五項第(三)點規定辦理,請勿預先繳費。

(三) 繳交報名費後,再以索取之個人「繳款帳號」及「通行碼」登入報名系統網站。

1. 報名登入網址:<https://exam.aca.ntu.edu.tw/grab/>。

(※報名登錄期限同繳費期限,報名系統每日上午 8 時至 9 時備份資料不開放)

2. 使用網路 ATM 或自動提款機 ATM 轉帳繳費者約於 2 小時後可上網登入,但下午 3 時 30 分後至郵局櫃檯跨行匯款者隔日才會入帳,12 月 5 日下午 3 時 30 分以後請勿以郵局櫃檯跨行匯款。
 3. 上網輸入報名資料時,若電腦無法顯示部分文字者,請於報名前至上述網站列印「造字申請表」,填寫後 email 至 wangjoy@ntu.edu.tw 王股長收。
- (四) 本網路報名系統之網頁上提供下載之表件計有「華南商業銀行臨櫃繳款單」、「服務年資證明書」、「造字申請表」、「身心障礙考生應考申請表」、「退費申請表」等。
- (五) 考生於繳費並上網完成登錄報名資料,經確認後按「送出」及「報名確認」即完成報名(不須郵寄報名表件至本校,惟安全起見,請考生自行以查詢功能確認已完成報名手續,或列印報名表1份存查)。
- (六) 考試項目具審查之系所及報考在職生者,各項審查資料請轉成PDF檔於12月6日下午5時前上傳至報名系統,各項證明請以正本原色掃描成PDF檔上傳並確認上傳資料解析度清晰可辨,請考生自行預覽檢視是否上傳完整,如有缺件或不易辨識,後果自負。
1. 報考在職生者,須上傳學位證書、服務年資證明書及報考系所規定應繳交之證明(如機構同意在職進修證明書等)。

註 1: 服務年資證明書: 內容須記載姓名、出生年月日、服務機關、服務部門、職稱、服務年資,並須加蓋服務機關及首長印信。

註 2: 各證明機關僅得證明報名考生任職於該機關在職期間之工作年資,若考生所提證明中列有非此證明機關在職期間之工作經驗及年資,本校將不予採計。

註 3: 網站提供之格式為範本,考生所出具之在職證明、離職證明及勞保明細表等文件正本,若有記載公司全銜、本人職務、任職起迄年月等資料,經本校認可後亦可使用。

2. 具審查項目之系所需上傳之資料,請參照各該所組招生分則。學力證明請上傳大學學歷或同等學力證明,已畢業者請上傳學位證書,應屆畢業者請上傳學生證或在學證明;在校學業成績及名次證明書格式如附件1,內容應記載姓名、學號、就讀學校、就讀系組、在校學業成績總平均、全班(組)人數、名次、名次佔全班(組)百分比及證明學校註冊單位戳章;大學部歷年成績單請上傳原就讀學校所發之正式成績單,應包含至報名時為止

之在學期間所有修業課程及成績資料。

※考生一旦報名並上傳審查資料確認後，系所即開始審查，系統不再受理資料補上傳，惟經系所同意補件者，從其規定。

七、筆試科目及考試日期、時間、節次、地點公布

- (一) 各系所組筆試科目考試日期、節次於 113 年 11 月 11 日 (星期一) 中午 12 時起公布於教務處網站「招生訊息」。
- (二) 各考生之准考證上詳列有所報考系所組之筆試科目及節次時間表、筆試地點及試場。
- (三) 筆試日期及各節次時間表如下：

時間 節次 日期	上 午				下 午			
	8:05	8:10-9:50	10:25	10:30-12:10	1:35	1:40-3:20	3:55	4:00-5:40
2月8日 (星期六)	預 備	第一節	預 備	第二節	預 備	第三節	預 備	第四節
2月9日 (星期日)		第五節		第六節		第七節		第八節

- (四) 筆試試場位置圖 (含臺北考區及臺南考區之試場分配表) 將於 114 年 1 月 15 日 (星期三) 公布於臺灣大學教務處網站「招生訊息」，考生可自行查閱。
- (五) 筆試科目名稱後如有加括弧之英文字母，其僅作為區別不同試題之用，並非程度難易之別 (如英文(A)為 2 月 8 日考試之試題，英文(B)為 2 月 9 日考試之試題)。
- (六) 本校將於 114 年 1 月 15 日 (星期三) 起開放列印准考證。
網址：<https://exam.aca.ntu.edu.tw/grab/>。

※(七) 考生應試時，應攜帶准考證及國民身分證正本 (或有效期限內之護照、附加照片之健保卡、汽機車駕照，非本國生請攜帶居留證正本) 供查驗，(請查閱下列入學考試試場規則及違規處理辦法第六條及第十一條)；並請攜帶 2B 鉛筆及橡皮擦，以備應用。

- (八) 本校入學考試試場規則及違規處理辦法(如附錄 1)第六條及第十一條條文如下，考生請特別留意：

第六條 「考生於每節入場應試時，均應攜帶准考證及國民身分證正本 (或有效期限內之護照、附加照片之健保卡、汽機車駕照) 供查驗，如有攜帶准考證而未攜帶上述列舉之身分證件者，經監試人員查核後，得先親筆填寫「暫准應考單」准予應試；惟至該項考試筆試結束日之次一上班日下午五時前，應親持身分證件正本至試務單位補驗，未依規定補驗者，該科成績以零分計算。」

第十一條 「考生應遵循監試人員的指示，配合核對准考證、身分證件與考生名冊，並於每節考試時在考生名冊上以中文正楷親自簽名，考生不得拒絕亦不得據以請求加分或延長考試時間，否則依其情節提報議處。」

「監試人員如對考生身分存疑，無法確認考生身分時，得要求拍照存證，考生不得拒絕，否則該科成績以零分計算。」

- (九) 依本校入學考試試場規則及違規處理辦法第八條規定：「考生入場後，除必要之應用文具及不具有可事先儲存資料或可程式化功能之計算器外，所有物品均應放置於試場內置物區，…。」，上述規定請考生特別注意**非考試必需用品不得帶入試場使用**，違

者自行負責，各考場不提供計算器供考生備用。

- (十) **英文科及其他以劃卡作答之筆試科目須以 2B 鉛筆於卡片上作答**，劃線要粗黑、清晰，不可出格。若不以 2B 鉛筆劃記或擦拭不清或劃線過輕或污損不清，不為讀卡機所接受，其後果考生自行負責。
- (十一) 考生請於應試前，詳閱附錄 1 之本校入學考試試場規則及違規處理辦法。
- (十二) 筆試結束後，考生如對應考試題有疑義者，至遲應於筆試結束後 5 日內向研教組反應，逾期不予受理。

八、口試名單公布、收費方式及各系所組口試日期、時間、地點

- (一) 具筆試之系所組符合口試資格名單於 114 年 3 月 4 日 (星期二) 上午 9 時起公布於臺灣大學教務處網站「招生專區」。(若提前完成作業，得提前公布口試名單。)

註：1. **僅辦理審查及口試之系所組符合口試資格名單，請查詢各系所網站。**
2. 由於本校甄試招生備取生遞補至 114 年 1 月 22 日 (星期三) 止，其缺額將併入本項招生名額內，本項招生簡章內各系所之招生名額 (正取) 如有增加，則每增 1 名，口試名額以增加 3 名為原則，參加者均須符合其他相關規定。

- (二) 考生於確知符合口試資格後，應於口試前，將口試報名費新臺幣伍佰元整以下列方式繳交，惟轉帳繳費及跨行匯款之手續費用由考生另行支付。並於口試當日攜帶繳費收據 (或轉帳收據截圖) 備查，查未繳交者，各系所人員應不同意考生進行口試，未依規定處理者，雖已到校應試，其口試成績將不予承認。

1. 口試報名費金額：新臺幣 500 元。
2. 使用索取之個人「繳款帳號」 (**此帳號即為報名時所使用之「繳款帳號」**)，以 ATM 轉帳繳費、跨行匯款或臨櫃繳款之方式繳交口試報名費。
3. 繳費方式：繳費後請務必留存收據，於應試時備查。
 - a. 持金融卡以網路 ATM 或至金融機構自動提款機 ATM 轉帳繳費。(華南銀行代碼：008)
 - b. 至全國金融機構櫃檯辦理跨行匯款。(每日下午 3 時 30 分前辦理，收款行：華南銀行臺大分行，解款行代號：0081544，戶名：國立臺灣大學 429 專戶)
 - c. 至全國華南商業銀行櫃檯繳款。(每日下午 3 時 30 分前辦理，繳款單可至本校碩士班招生登入網站 <https://exam.aca.ntu.edu.tw/grab/> 列印)

註 1：**考生請先查明符合口試資格後再繳交**，繳交本項費用後，不得以考試時間衝突要求退費。

註 2：本校核定已具低收入戶資格之考生得免繳口試報名費，本校核定已具中低收入戶資格之考生繳交 350 元口試報名費。

- (三) 符合口試資格之考生請查閱簡章內頁各系所組訂定之口試日期及地點，個人口試時間由各系所逕於口試日前公布於各系所網站，考生請自行查詢，不另通知。
- (四) **於口試當日，應攜帶准考證、身分證件正本、口試繳費收據及各系所報名資格規定之證明正本 (請查閱簡章內頁各系所組「報名資格附加規定」欄及「其他規定」欄，如須繳交歷年成績單或年資證明等，均應繳驗正本，如須驗明係限定學系畢業者則請攜帶學歷證件如學生證或畢業證書)，並請準時前往應試。**
- (五) 符合口試資格之考生未依上述方式辦理，致延誤口試時間，口試成績以零分計算，考生不得異議，亦不得要求補考。

九、考試總分計算方式：

(一) 僅筆試之系所組

考試總分=各筆試科目分數之和(含加權)。

(二) 筆試(術科)、審查、口試之系所組

考試總分=【各筆試(術科)科目分數之和(含加權) \times 筆試(術科)佔分比例】+

【審查分數 \times $\frac{\text{各筆試(術科)科目滿分之總和(含加權)}}{100}$ \times 審查佔分比例】+

【口試分數 \times $\frac{\text{各筆試(術科)科目滿分之總和(含加權)}}{100}$ \times 口試佔分比例】。

註：未辦理筆試(術科)之系所：口試成績=口試分數 \times 口試佔分比例；
審查成績=審查分數 \times 審查佔分比例。

十、各系所錄取考生規定

- (一) 各系所組考試科目若無特別規定者，滿分為 100 分。
- (二) 筆試(術科)有任一科缺考或零分者，不予錄取。
- (三) 簡章內頁若有系所組規定「筆試科目不計入考試總分計算」者，於核錄口試參加資格及計算筆試科目總分時亦不計入該筆試科目分數。
- (四) 核錄口試參加資格之審查及筆試總成績需按總分比例計算。
- (五) 未符合參加口試項目資格者，口試成績以零分計算。
- (六) 口試有缺考或零分或未具口試資格者，不予錄取。
- (七) 本校訂有最低錄取成績之規定：原始成績總平均須達 40 分(含)以上(有口試之系所組計入口試成績，有審查之系所組計入審查成績)，考生如未達此項標準者，不予錄取。(筆試總分系所另有定義者，各科按其總分比例計算)
- (八) 各系所筆試(術科)、口試或考試總分訂有最低標準或訂有其他錄取條件者，未達該項標準或條件之考生不予錄取；且未達筆試(術科)科目之錄取條件者，不得參加口試。
- (九) 無前述任一情況之考生，依其各科總分之高低(有加權規定者，應計入加權)，依序錄取至招生名額額滿為止。各系所得視需要提經招生委員會同意，訂定備取名額，備取生之錄取條件亦同，惟不足額錄取之系所組，不得有備取生。
- (十) 本校碩士班甄試招生缺額將併入本項招生名額內，若碩士班甄試報到遞補後有同分增額之情形，其增加之名額由本項招生名額中扣除。
- (十一) 本項招生同系所各組或同系所之一般生及在職生招生名額，除學籍分組間不得互為流用外，遇有缺額時，得由系所方放榜前提經招生委員會通過後互為流用；報到後同系所各組(含一般生及在職生，不含學籍分組)因無備取生可遞補而產生缺額時，得經專案簽請教務長同意後辦理流用。
- (十二) 錄取最後一名如有二人以上總成績分數相同時，除各系所組指定之科目外，依英文或專業英文成績高低比較，以決定錄取優先順序，經比較後仍同分者，該同分考生一律錄取，備取最後一名如有二人以上總成績分數相同時，比照正取生之規定處理。
- (十三) 本校招生考試之各考試項目分數、核錄標準分數及筆試科目到考生之平均分數均計算至小數點後 2 位(第 3 位四捨五入)。

十一、放榜

第1梯次放榜：114年3月5日(星期三)中午12時前。

第2梯次放榜：114年3月19日(星期三)中午12時前。

公布方式：正、備取生除以掛號信函寄發通知，並公布於臺灣大學教務處網站「招生專區」。放榜名單正式公布後，考生應主動查詢，俾於獲知正(備)取後如期辦理網路報到，逾期未報到者，不得以未接獲掛號信函為由要求補救措施。

十二、成績單寄發日期：於放榜後統一寄發。

(一) **第1梯次放榜：114年3月5日(星期三)中午以後。**

(二) **第2梯次放榜：114年3月19日(星期三)中午以後。**

註：第2梯次放榜之系所組，其未符合口試資格之考生成績單於3月5日寄發。

(三) 本校將以考生於網路報名登入系統中所登錄之通訊地址寄發個人之成績通知單、正取生錄取通知書(或備取生報到通知書)。

十三、正、備取生網路報到：

(一) **報到時間：114年3月25日上午10時起~3月27日24時止。**

請於報到時間內依規定至「碩士班招生考試報到系統」辦理網路報到，未依規定辦理或逾期未報到者，正取生取消其入學資格，備取生取消其遞補資格，事後不得以任何理由要求補報到。

(二) **報到程序：**

1. **無口試系所組**：正、備取生除辦理網路報到外，請於114年3月21日至3月25日前將「**報名資格附加規定**」(詳見簡章各系所規定)之證明正本以原色掃描成PDF檔上傳並確認上傳資料解析度清晰可辨，以利本校辦理資格審查，未上傳者視同放棄錄取(遞補)資格。如報考系所組簡章內頁「報名資格附加規定」欄為空白，即表示無特殊報考限制，考生於報到時不須上傳任何證明，惟至辦理新生註冊時須持學力證明正本及身分證繳驗。

註：應屆畢業生之學力證明可上傳在學證明、成績單(就讀學校所發之正式成績單)或學生證影本加蓋教務單位戳章；畢業生之學力證明可上傳畢業證書或學位證明書。

2. **有口試系所組**：於報到時間內至「碩士班招生考試報到系統」辦理網路報到即可，但辦理新生註冊時須持學力證明正本及身分證繳驗。
3. **考生如同時錄取正、備取多系所組時，須於網路報到時依個人意願登記分發志願順序，分發志願順序一經填妥送出後，考生不得以任何理由要求更改志願及順序。**本校於報到截止後依各系所組缺額情形辦理備取生遞補分發，考生如同獲多所遞補資格時，本校將依其志願順序擇一系所組遞補錄取。
4. 簡章中規定可選填志願之系所，若該系所之分組中於報到後有缺額，悉就有選填該組為志願之考生依其備取名次順序依序遞補。
5. 本校將於114年4月2日(星期三)教務處網站「招生訊息」公布正取生報到及備取生遞補錄取情況，並以掛號信函寄發遞補錄取通知書予已遞補錄取之考生。於本(4月2日)次遞補分發作業後至註冊前，若又有錄取生放棄入學資格，本校將依各考生登記之志願順序辦理再遞補作業，並個別通知再遞補錄取者。再遞補錄取考生因故欲放棄遞補資格時，須於接獲本校通知三日內，填寫切結書放棄遞補維持原錄取系所組，惟

考生之其他優先志願須一併放棄。

6. 備取生請務必保持聯絡方式的暢通。新生註冊截止日後，本校進行缺額遞補時，將以電話、email 或簡訊等方式通知錄取考生，經通知 24 小時未回應，即視同放棄入學資格，本校將依序遞補至開學日前。

十四、申請成績複查

- (一) 欲複查成績者，請貼足回件郵資，填妥成績複查申請書及查覆表(請參閱簡章附件 2) 上各欄資料，**寫明考生姓名及報考系所組，連同成績通知單影本(可列印網路成績單)** 逕寄 **106319 臺北市羅斯福路四段 1 號臺灣大學教務處研究生教務組**。
- (二) 第一梯次放榜之考生及未符合口試資格考生，成績複查請於 114 年 3 月 7 日(星期五) 前寄出(以郵戳為憑)；第二梯次放榜之考生成績複查請於 114 年 3 月 21 日(星期五) 前寄出(以郵戳為憑)逾期不予受理。
- (三) 原已錄取之考生經複查成績後，若考試總分低於錄取標準時，即取消其錄取資格；備取生經複查成績後，若考試總分低於備取最後一名之考試總分時，即取消其遞補資格。即如於更正成績後有影響錄取或備取遞補資格及其名次者，則依變更成績後之結果取消資格及變更其名次，考生不得異議。
- (四) 各筆試科目以複查試卷內有無漏未評閱、成績單分數與卷面分數是否相符及總計分數為限。考生不得要求重閱、調閱或影印試卷，亦不得要求提供參考答案、試卷中各大題(含子題)之評分及其他有關考試資料。申請複查限本人申請且以 1 次為限。

十五、註冊入學、收費標準及辦理抵免學分事宜

- (一) 本校將於 114 年 6 月 15 日起將新生註冊日程表及有關選課、體檢、住宿等注意事項置於本校新生暨轉學生入學服務網之「碩博士班」項下供新生下載列印，錄取考生應依規定如期辦理註冊手續(雖已繳交學費，仍應辦理註冊，始完成註冊手續)，逾期未辦理註冊手續者，不得以任何理由要求補辦註冊入學手續。
碩博士班新生入學服務網網址：<http://reg.aca.ntu.edu.tw/newstu/GRA/INDEX.htm>
- (二) 本校碩、博士班新生於註冊前須完成一般體格檢查，檢查項目及時間將由學務處保健中心規劃，本體檢之通知事項亦將於 114 年 6 月 15 日起與新生註冊日程表置於同一網頁供新生下載列印。
- (三) 持國外學校之學歷證明報考者，於辦理註冊入學時，應繳驗**經中華民國駐外單位驗證後之學歷證件及歷年成績證明正本**，如非屬中文或英文版本者，請先中譯或英譯後，然後持翻譯本與原文之畢業證書與成績單，同時交給中華民國駐外單位辦理驗證。並檢附入出國主管機關(內政部移民署)核發之**入出國日期證明書**(應涵蓋國外學歷修業起迄期間，若申請人係外國人或僑民者免附)。
- (四) 持大陸學歷報考者，依教育部「大陸地區學歷採認辦法」規定辦理，應繳驗相關證明文件正本。學位證書、畢業證書及歷年成績單皆需送「大陸地區高等學校學生信息諮詢與就業指導中心」認證。由於認證耗時，請錄取生提早辦理。
- (五) 持香港、澳門學歷報考者，依教育部「香港澳門學歷檢覈及採認辦法」規定辦理，應繳驗相關證明文件正本。
- (六) 本校 114 學年度入學新生之學雜費收費標準，依行政會議決議後之正式公告為準，茲將 112 學年度各學院系所之學雜費收費標準列示於下表供參考：(單位：元)

院所 種類	文學院 法律學院 社會科學院	理學院 生物資源暨農學院 統計碩士學位學程 生命科學院	醫學院 (除臨床醫學所、臨床牙 醫學所外)	醫學院 臨床牙醫學所	全球農業科技與 基因體、生物多 樣性、防災減害 與韌性及全球衛 生等四所碩士學 位學程	國際政經學院
學雜費 (含基本學分費)	25,640	28,890	31,180	36,230	40,000	80,000
院所 種類	醫學院 臨床醫學所	工學院 電機資訊學院 重點科技研究學院	管理學院 運動設施與健康管理 碩士學位學程	公共衛生學院 (除全球衛生碩 士學位學程外)	全球衛生碩士學 位學程	-
學雜費 (含基本學分費)	39,170	30,360	25,790	31,180	150,000	-

註：本收費標準不適用於碩士在職專班及 GMBA 班招生入學學生。

- (七) 入學後辦理已修課程抵免學分規定請參閱簡章附錄 3，如報考後有修訂，依修訂後之抵免學分辦法辦理。

十六、注意事項

- (一) 依本校學則規定考生於同一學年度錄取為本校不同學系、所、學位學程碩士班新生者，僅得擇一學系、所、學位學程報到就讀，否則取消其入學資格。
註冊入學後，不得以任何理由要求更改報考時之身分別。
- (二) 取得入學資格之考生，若已於本校同系所同學制就讀(含已辦理休學及保留入學資格者)，須擇一學籍就讀，否則取消本次考試入學資格。
- (三) 教育部 84 年 12 月 28 日臺(84)體 064256 號函規定：「應考考生在本年度內於大學聯招或其他入學考試時，若有舞弊情事，經檢舉並查證屬實者，應由就讀學校為必要之議處」。
- (四) 錄取考生如經發現報考資格不符規定，或所繳資料有偽造、變造、假借、冒用、剽竊、內容重大不實等情事，未入學者取消錄取資格，已入學者開除學籍，並應負法律責任，且不發給任何有關學業之證明，如係在本校畢業後始發覺者，除勒令撤銷其學位證書外，並公告取消其畢業資格。
- (五) 錄取考生於辦理保留入學資格或註冊入學時無法繳驗學位證書(以高特考身分報考者，繳驗及格證書；以肄業身分報考者，繳驗修業證明書)之正本者，則註銷其入學資格。以「入學大學同等學力認定標準」第五條第三項資格錄取之考生，於辦理保留入學資格或註冊入學時所繳之修業證明書，未修畢該學系應修 128 學分以上者，註銷其入學資格。
- (六) 錄取考生如因重病持有健保局特約區域醫院以上之醫院出具之證明須長期療養、持有鄉鎮市區公所以上出具之低收入戶證明、持有入營服役通知書或在營服役證明書應徵入營服役或因懷孕、分娩及撫育三歲以下子女致不能於該學期入學時，應依新生暨轉學生入學服務網公告得申請保留入學資格期間，檢具相關證明辦理(因重病原因者，須經系所主管核可)。(公費生及有實習或服務規定者，如師範院校公費生，軍警院校生、志願役軍人、警察…等，報考時除應符合本校報考資格之規定外，並應自行考量是否符合因其身分所涉之相關法令規定，若經報考並獲錄取，不得以具前述身分為由申請保留入學資格)。
- (七) 依教育部 86 年 6 月 20 日台(86)高(一)字第 86069355 號函規定：「考生於錄取多所大學研究所時，在報到前得自由選擇預定就讀學校。如其自願向甲校研究所報到，嗣因錄取乙校研究所擬放棄就讀甲校之機會，宜由其自行向甲校表明並請求退還切結書或學位證書，如

甲校拒絕，考生得循法律途徑請求救濟，由司法機關裁決其主張在法律上是否有理」。

- (八) 錄取考生如持國外學校之學歷證明辦理註冊入學者，日後若經查證所持證明不符教育部採認規定或不符合「入學大學同等學力認定標準」有關碩士班報考規定者，註銷其入學資格。
- (九) 註冊入學後，各系所另有補修大學部課程之規定，應依其規定辦理選課。
- (十) 考生對本項招生考試認有損及其權益時，得於放榜日起 30 日內以書面向校級招生委員會提出申訴，校級招生委員會應於受理後 1 個月內正式函復，必要時應組成專案小組公正調查處理，並告知申訴人行政救濟程序。考生對於招生委員會處理申訴之結果若有不服，得依法再提行政爭訟。
- (十一) 考生於本次招生各階段辦理過程中如遇違反性別平等相關規定之情事，請於事實發生後二週內檢具相關事實及內容，向本校招生委員會提出申訴。
- (十二) 考生若有重大行為偏差，導致影響考場秩序或危害他人安全，經本校查證屬實並經招生委員會決議，本校得撤銷其報考資格。錄取生如在入學之前有重大行為偏差，經本校查證屬實並經招生委員會決議，本校得撤銷其錄取資格。
- (十三) 如有其他情形或未盡事宜，悉依本校招生委員會決議辦理。
- (十四) 本校設有領域專長及多種學程(部分學程為碩、博士班學生可修習)，學生入學後欲修習者，可逕至臺灣大學網站點選 myNTU/臺大課程網查詢。

系 所 別	電機工程學系碩士班		
組 別	甲組(主修自動控制)		
所 組 代 碼	901		
身 分 別	一般生		
招 生 名 額	正取:7 備取:20		
報 名 資 格 附 加 規 定			
考 試 項 目	審 查	審 查 項 目	
		估 分 比 例	0%
	筆 試	科 目 名 稱	一、英文(B) 二、工程數學(C)(含微分方程、線性代數) 三、控制系統(含電路系統分析)
		估 分 比 例	佔考試總分100%
	口 試	參 加 資 格	
		日 期 地 點	
		估 分 比 例	0%
考 試 科 目 分 數 之 規 定	英文(B)以100分命題，惟成績以20%計算。		
加 權 計 分 科 目 及 百 分 比			
其 他 規 定	<p>一、錄取考生除因重病須長期療養或應徵入營服役外，不得保留入學資格。</p> <p>二、錄取考生須於選課前確定指導教授，指導教授限本所控制組專任教師。每位教師可收學生數量有限，請儘早確定。</p>		
放 榜 梯 次	於第1梯次放榜		
聯 絡 電 話	(02)33663592		
網 址	https://graduate.ee.ntu.edu.tw/		

系 所 別	電機工程學系碩士班		
組 別	乙組(主修電力系統與電力電子)		
所 組 代 碼	902		
身 分 別	一般生		
招 生 名 額	正取:7 備取:12		
報 名 資 格 附 加 規 定			
考 試 項 目	審 查	審 查 項 目	
		估 分 比 例	0%
	筆 試	科 目 名 稱	一、英文(B) 二、工程數學(C)(含微分方程、線性代數) 三、電路學 四、電力工程(含電力系統、電機機械、電力電子)
		估 分 比 例	佔考試總分100%
	口 試	參 加 資 格	
		日 期 地 點	
		估 分 比 例	0%
考 試 科 目 分 數 之 規 定	英文(B)以100分命題，惟成績以20%計算。		
加 權 計 分 科 目 及 百 分 比			
其 他 規 定	<p>一、錄取考生除因重病須長期療養或應徵入營服役外，不得保留入學資格。</p> <p>二、錄取考生須於選課前確定指導教授，指導教授限本所電力組專任教師。每位教師可收學生數量有限，請儘早確定。</p>		
放 榜 梯 次	於第1梯次放榜		
聯 絡 電 話	(02)33663592		
網 址	https://graduate.ee.ntu.edu.tw/		

系 所 別	電機工程學系碩士班		
組 別	丙組(主修計算機科學)		
所 組 代 碼	903		
身 分 別	一般生		
招 生 名 額	正取:18 備取:40		
報 名 資 格 定 附 加 規 定			
考 試 項 目	審 查	審 查 項 目	<p>一、學位證書或在學證明</p> <p>二、歷年成績單</p> <p>三、名次證明書</p> <p>四、考生審查資料表(限定格式,含成績、自傳、報考動機、就學計畫…等);報名前請至本所網站填寫,列印成PDF檔上傳至報名系統,為審查之重要參考,請正確且詳實填寫相關項目</p> <p>五、其他有助於審查之資料,如研究報告、競賽榮譽證書等皆可列入參考(選繳)</p> <p>六、推薦函(選繳,格式不限,限由推薦人上傳)</p> <p>【所有資料必須在報名時上傳繳交齊全,不接受書面資料,報名資料上傳確認後,不受理資料補件或更新,應繳交資料不全者,將嚴重影響審查成績之評定。】</p>
		估 分 比 例	估考試總分60%
	筆 試	科 目 名 稱	
		估 分 比 例	0%
	口 試	參 加 資 格	審查成績達80分(含)以上者。
		日 期 地 點	<p>一、口試日期:2月10日至2月14日(時間由本系決定)。</p> <p>二、口試名單、時間及地點於1月10日前公告於本所網站,考生請自行查詢,不另通知。</p>
		估 分 比 例	估考試總分40%
考 試 科 目 分 之 規 定	<p>一、審查成績達90分(含)以上者,優先錄取,不必再參加口試。</p> <p>二、口試原始成績未達70分者,不予錄取。</p> <p>三、同分參酌比序:(1)口試成績(2)審查成績。</p>		
加 權 計 分 科 目 及 百 分 比			
其 他 規 定	<p>一、網站填寫之「考生審查資料表」僅為本系審查用,報名請至研教組網頁。</p> <p>二、錄取考生除因重病須長期療養或應徵入營服役外,不得保留入學資格。</p> <p>三、錄取考生須於選課前確定指導教授,指導教授限本所計算機科學組專任教師(不含該組研究員額0之教師)。每位教師可收學生數量有限,請儘早確定。</p>		
放 榜 梯 次	於第1梯次放榜		
聯 絡 電 話	(02)33663592		
網 址	https://graduate.ee.ntu.edu.tw/		

系 所 別	電機工程學系資訊安全碩士班		
組 別			
所 組 代 碼	904		
身 分 別	一般生		
招 生 名 額	正取:12 備取:30		
報 名 資 格 定 附 加 規 定			
考 試 項 目	審 查	審 查 項 目	<p>一、學位證書或在學證明</p> <p>二、歷年成績單</p> <p>三、名次證明書</p> <p>四、考生審查資料表(限定格式,含成績、自傳、報考動機、就學計畫…等);報名前請至本所網站填寫,列印成PDF檔上傳至報名系統,為審查之重要參考,請正確且詳實填寫相關項目</p> <p>五、其他有助於審查之資料,如研究報告、競賽榮譽證書等皆可列入參考(選繳)</p> <p>六、推薦函(選繳,格式不限,限由推薦人上傳)</p> <p>【所有資料必須在報名時上傳繳交齊全,不接受書面資料,報名資料上傳確認後,不受理資料補件或更新,應繳交資料不全者,將嚴重影響審查成績之評定。】</p>
		估 分 比 例	估考試總分100%
	筆 試	科 目 名 稱	
		估 分 比 例	0%
	口 試	參 加 資 格	
		日 期 地 點	
		估 分 比 例	0%
考 試 科 目 數 之 規 定	審查成績未達70分者,不予錄取。		
加 權 計 分 科 目 及 百 分 比			
其 他 規 定	<p>一、網站填寫之「考生審查資料表」僅為本系審查用,報名請至研教組網頁。</p> <p>二、錄取考生除因重病須長期療養或應徵入營服役外,不得保留入學資格。</p> <p>三、錄取考生須於選課前確定指導教授,指導教授限本系資訊安全碩士班專任教師。每位教師可收學生數量有限,請儘早確定。</p> <p>四、入學前未修習線性代數、計算機程式、資料結構、演算法、電腦網路導論等相關資安基礎課程者,指導教授必要時得要求補修上述課程。</p>		
放 榜 梯 次	於第1梯次放榜		
聯 絡 電 話	(02)33663592		
網 址	https://graduate.ee.ntu.edu.tw/		

106.8.11 本校 106 學年度招生委員會第 14 次會議修正通過

第一條 本校為維護入學考試試場秩序及考試公平，特訂定本辦法。

第二條 考生違規事件及其他與試場有關之重大情事，提報本校招生委員會審議。

監試人員或試務人員為執行本辦法各項規定，得對可能擾亂試場秩序、妨害考試公平之情事進行及時必要之處置或查驗各種可疑物品，考生應予充分配合，否則依其情節輕重提報議處。

考生出現侵犯其他考生、監試人員或試務人員之人身安全，或嚴重擾亂試場秩序、妨害考試公平之行為時，得中止其該節考試或取消其考試資格，並依法追究其責任。

一般事項

第三條 考生有下列行為之一者，取消其考試資格：

- 一、請他人頂替代考或偽造證件應試。
- 二、脅迫其他考生或監試人員幫助舞弊。
- 三、集體舞弊行為。
- 四、電子通訊舞弊行為。

第四條 考生有下列舞弊或意圖舞弊行為之一者，該科成績以零分計算：

- 一、夾帶或傳遞含有相關文字或符號之物件。
- 二、在文具、衣物或肢體等處書寫相關文字或符號。
- 三、抄襲、傳遞或交換答案。
- 四、以聲音或信號示人答案。
- 五、將答案供人窺視、抄襲。
- 六、意圖窺視他人答案或意圖便利他人窺視答案，經制止後仍再犯者。

第五條 考生應試時不得飲食、抽菸、嚼食口香糖等，亦不得相互交談、無故擾亂試場秩序或影響他人作答，初犯者扣減其該科成績五分；經制止後仍再犯者即請其離場，並該科成績以零分計算；情節重大者，取消其考試資格。

考生因生病等特殊原因迫切需要在考試中飲水或服用藥物時，須於考試前持相關證明報備同意，在監試人員協助下飲用或服用，違者依其情形比照前項規定論處。

入場及作答前事項

第六條 考生於每節入場應試時，均應攜帶**准考證及國民身分證正本（或有效期限內之護照、附加照片之健保卡、汽機車駕照）**供查驗，如有攜帶准考證而未攜帶上述列舉之身分證件者，經監試人員查核後，得先親筆填寫「暫准應考單」准予應試；惟至該項考試筆試結束日之次一上班日下午五時前，應親持身分證件正本至試務單位補驗，未依規定補驗者，該科成績以零分計算。

第七條 考生於預備鈴響時即可入場；於考試開始 20 分鐘後不得入場，經制止仍強行入場者，取消其考試資格。考生入場後，應迅速對號就座，經監試人員指示仍不就座者，扣減其該科成績五分；考生就座後，未經監試人員許可不得離座，違者扣減其該科成績五分。考生於考試開始鈴響前，不得翻閱試題本，並不得書寫、畫記、作答。違者扣減其該科成績十分；經制止仍再犯者，該科成績以零分計算。

第八條 考生入場後，除必要之應用文具及不具有可事先儲存資料或程式化功能之計算器外，所有物品均應放置於**試場內置物區**，經監試人員指示後仍不放妥非考試必需用品者，扣減其該科成績五分。

考生就座後，應先確認抽屜中、桌椅下或座位旁均無非考試必需用品，如發現誤置者，應舉手請監試人員處理；考試開始鈴響後，始發現將行動通訊裝置（如行動電話、穿戴式裝置等）、書籍、紙張或具有記憶、拍攝、錄影等功能之物品置於抽屜中、桌椅下、座位旁或隨身攜帶者，扣減其該科成績五分。

考生攜帶入場（含置物區）之行動電話、手錶及所有物品，應試時不得有發出聲響或影響試場秩序之情事，亦不得使用未經檢查之個人醫療器材如助聽器等，違者扣減其該科成績五分。

本條各項違規情節重大者，加重扣分或該科成績以零分計算。

第九條 考生應按編定之試場及座位應試；考生就座後，應先確認座位標示單上之准考證號碼正確無誤，如有錯誤，應於考試開始鈴響前舉手請監試人員處理。

考試開始鈴響後，始發現坐錯座位應試者，依下列方式分別論處：

- 一、在考試開始 20 分鐘內且於作答前，由考生本人或其他考生發現者，換至編定之座位作答，不扣減其成績。
- 二、在考試開始 20 分鐘後或於作答後，由考生本人或其他考生發現者，扣減其該科成績五分。
- 三、經監試人員發現者，不論考生作答與否，均扣減其該科成績十分，並得視其情節加

重扣分或該科成績以零分計算。

- 第十條 考生應使用印有本人准考證號碼之試卷、答案卡應試；考生就座後應先目視確認試卷、答案卡之准考證號碼及應考科目正確無誤，並在開始作答前，先檢查試卷、答案卡及題目，如有缺漏、污損或印刷不清，應立即舉手請監試人員處理。
- 錯用試卷、答案卡者，不得延長考試時間，並依下列方式分別論處：
- 一、在考試開始 20 分鐘內發現者，換用正確之卷、卡作答，不扣減其成績。
 - 二、在考試開始 20 分鐘後發現者，不換用卷、卡作答，並扣減其該科成績五分。
 - 三、於考試結束後發現者，扣減其該科成績十分，並得視其情節加重扣分或該科成績以零分計算。

作答事項

- 第十一條 考生應遵循監試人員的指示，配合核對准考證、身分證件與考生名冊，並於每節考試時在考生名冊上以中文正楷親自簽名，考生不得拒絕亦不得據以請求加分或延長考試時間，否則依其情節提報議處。
- 監試人員如對考生身分存疑，無法確認考生身分時，得要求拍照存證，考生不得拒絕，否則該科成績以零分計算。
- 第十二條 考生應保持試卷及答案卡之清潔與完整，亦不得破壞或拆開彌封，違者依下列規定分別論處：
- 一、竄改試卷、答案卡上之准考證號碼或破壞、拆開彌封者，該科成績以零分計算。
 - 二、無故污損、破壞試卷、答案卡或書寫任何與答案無關之文字、符號或註記者，扣減其該科成績五分；如於試卷、答案卡上書寫姓名，扣減其該科成績十分，並得視其情節加重扣分或該科成績以零分計算。
- 第十三條 考生發現試題錯誤、缺漏、污損或印刷不清時，應即舉手請監試人員處理，但不得要求解釋題意。
- 第十四條 考生書寫試卷，務必使用藍色或黑色筆（含鉛筆），並應依照試題本及試卷上之規定作答，違者該科以零分計算。
- 第十五條 答案卡限以黑色 2B 鉛筆劃記及橡皮擦擦拭，劃線要粗黑、清晰，不可出格，並以讀卡機讀出之成績為準。若不以 2B 鉛筆劃記或擦拭不清或劃線過輕或污損不清，不為讀卡機所接受，其後果考生自行負責。
- 第十六條 考生未經監試人員許可，一經離座，即不得再行修改答案，違者扣減其該科成績十分，並得視其情節加重扣分或該科成績以零分計算。
- 考生因病、因故（如廁等）須暫時離座者，須經監試人員同意及陪同下，始准離座，違者依其情形比照前項規定論處。考生經治療或處理後，如考試尚未結束時，仍可繼續考試，但不得請求延長時間或補考。
- 第十七條 考生於考試結束鈴聲響畢，應即停止作答，雙手離開桌面，靜候監試人員處理，違者依下列方式分別論處：
- 一、仍繼續作答者，扣減其該科成績五分。
 - 二、經制止仍繼續作答者，扣減其該科成績十分。
 - 三、情節重大者，加重扣分或該科成績以零分計算。

離場事項

- 第十八條 考生入場後至考試開始 40 分鐘內，未經監試人員許可不得離場，違者該科成績以零分計算；經制止仍強行離場者，取消其考試資格。
- 考生於考試開始 40 分鐘內，因生病或特殊原因經監試人員同意離場者，應由試務人員安置於適當場所至考試開始 40 分鐘為止，違者該科成績以零分計算；經制止仍強行離場者，取消其考試資格。
- 第十九條 考生應於離場前將試卷、答案卡及試題本交監試人員驗收，違者扣減其該科成績十分；逕將試卷、卡或試題本攜出試場外者，該科成績以零分計算。
- 第二十條 考生於考試開始 40 分鐘後、考試結束鈴聲響前離場，不得在試場附近逗留、高聲喧嘩或宣讀答案，經制止後仍再犯者，該科成績以零分計算。

其他事項

- 第二十一條 本校學士班個人申請第二階段指定項目甄試另有規定者，從其規定。
- 第二十二條 考生之試卷、答案卡若於試場內或於考試結束後遺失，考生應依規定補考，拒絕者其該科試卷、卡之成績分別以零分計算。
- 第二十三條 本辦法所列扣減違規考生成績之規定，均以扣減各該科之成績至零分為止。
- 第二十四條 因不可歸責於考生的事由或其他本辦法未列出之違規情事，得提請本校招生委員會依其情節輕重予以議處。
- 第二十五條 凡違反本辦法並涉及重大舞弊情事者，通知其相關學校或機關依規定究辦，若因此侵害本校權益者，本校將依法提起告訴，追究其賠償責任。

第 1 條

本標準依大學法第二十三條第四項規定訂定之。

第 2 條

具下列資格之一者，得以同等學力報考大學學士班（不包括二年制學士班）一年級新生入學考試：

一、高級中等學校及進修學校肄業學生有下列情形之一：

- (一) 僅未修習規定修業年限最後一年，因故休學、退學或重讀二年以上，持有學校核發之歷年成績單，或附歷年成績單之修業證明書、轉學證明書或休學證明書。
- (二) 修滿規定修業年限最後一年之上學期，因故休學或退學一年以上，持有學校核發之歷年成績單，或附歷年成績單之修業證明書、轉學證明書或休學證明書。
- (三) 修滿規定年限後，因故未能畢業，持有學校核發之歷年成績單，或附歷年成績單之修業證明書、轉學證明書或休學證明書。

二、五年制專科學校及進修學校肄業學生有下列情形之一：

- (一) 修滿三年級下學期後，因故休學或退學一年以上，持有修業證明書、轉學證明書或休學證明書，並檢附歷年成績單。
- (二) 修讀四年級或五年級期間，因故休學或退學，或修滿規定年限，因故未能畢業，持有修業證明書、轉學證明書或休學證明書，並檢附歷年成績單。

三、依藝術教育法實施一貫制學制肄業學生，持有修業證明者，依其修業情形屬高級中等學校或五年制專科學校，準用前二款規定。

四、高級中等學校及職業進修（補習）學校或實用技能學程（班）三年級（延教班）結業，持有修（結）業證明書。

五、自學進修學力鑑定考試通過，持有普通型高級中等學校、技術型高級中等學校或專科學校畢業程度學力鑑定通過證書。

六、知識青年士兵學力鑑別考試及格，持有高中程度及格證明書。

七、國軍退除役官兵學力鑑別考試及格，持有高中程度及格證明書。

八、軍中隨營補習教育經考試及格，持有高中學力證明書。

九、下列國家考試及格，持有及格證書：

- (一) 公務人員高等考試、普通考試或一等、二等、三等、四等特種考試及格。
- (二) 專門職業及技術人員高等考試、普通考試或相當等級之特種考試及格。

十、持大陸高級中等學校肄業文憑，符合大陸地區學歷採認辦法規定，並有第一款所列情形之一。

十一、技能檢定合格，有下列資格之一，持有證書及證明文件：

- (一) 取得丙級技術士證或相當於丙級之單一級技術士證後，從事相關工作經驗五年以上。
- (二) 取得乙級技術士證或相當於乙級之單一級技術士證後，從事相關工作經驗二年以上。
- (三) 取得甲級技術士證或相當於甲級之單一級技術士證。

十二、年滿二十二歲，且修習下列不同科目課程累計達四十學分以上，持有學分證明：

- (一) 專科以上學校推廣教育學分班課程。
- (二) 教育部認可之非正規教育課程。
- (三) 空中大學選修生選修課程（不包括推廣教育課程）。
- (四) 職業訓練機構開設經教育部認可之專科以上教育階段職業繼續教育學分課程。
- (五) 專科以上學校職業繼續教育學分課程。

十三、年滿十八歲，且修習下列不同科目課程累計達一百五十學分以上，持有學分證明：

- (一) 職業訓練機構開設經學校主管機關認可之高級中等教育階段職業繼續教育學分課程。
- (二) 高級中等學校職業繼續教育學分課程。

十四、空中大學選修生，修畢四十學分以上（不包括推廣教育課程），成績及格，持有學分證明書。

十五、具有下列非學校型態實驗教育資格之一：

- (一) 符合高級中等以下教育階段非學校型態實驗教育實施條例第三十條第二項規定。
- (二) 參與高級中等教育階段非學校型態實驗教育一年六個月以上，且與就讀五年制專科學校合計三年以上。

第 3 條

具下列資格之一者，得以同等學力報考大學二年制學士班一年級新生入學考試：

一、二年制專科學校及進修學校肄業學生有下列情形之一：

- (一) 修滿規定修業年限最後一年之上學期，因故休學或退學二年以上，持有修業證明書、轉學證明書或休學證明書，並檢附歷年成績單。
- (二) 修讀規定修業年限最後一年之下學期期間，因故休學或退學一年以上，持有修業證明書、轉學證明書或休學證明書，並檢附歷年成績單。
- (三) 修滿規定修業年限，且已修畢畢業應修學分八十學分以上，因故未能畢業，持有修業證明書、轉學證明書或休學證明書，並檢附歷年成績單。

二、三年制專科學校及進修學校肄業學生有下列情形之一：

- (一) 僅未修習規定修業年限最後一年，因故休學或退學三年以上，持有修業證明書、轉學證明書或休學證明書，並檢附歷年成績單。
- (二) 修滿規定修業年限最後一年之上學期，因故休學或退學二年以上，持有修業證明書、轉學證明書或休學證明書，並檢附歷年成績單。
- (三) 修讀規定修業年限最後一年之下學期期間，因故休學或退學一年以上，持有修業證明書、轉學證明書或休學證明書，並檢附歷年成績單。

三、五年制專科學校及進修學校肄業學生有下列情形之一：

- (一) 僅未修習規定修業年限最後一年，因故休學或退學三年以上，持有修業證明書、轉學證明書或休學證明書，並檢附歷年成績單。
- (二) 修滿規定修業年限最後一年之上學期，因故休學或退學二年以上，持有修業證明書、轉學證明書或休學證明書，並檢附歷年成績單。
- (三) 修讀規定修業年限最後一年之下學期期間，因故休學或退學一年以上，持有修業證明書、轉學證明書或休學證明書，並檢附歷年成績單。
- (四) 修滿規定修業年限，且已修畢畢業應修學分二百二十學分以上，因故未能畢業，持有修業證明書、轉學證明書或休學證明書，並檢附歷年成績單。

四、大學學士班（不包括空中大學）肄業，修滿二年級下學期，持有修業證明書、轉學證明書或休學證明書，並檢附歷年成績單。

五、自學進修學力鑑定考試通過，持有專科學校畢業程度學力鑑定通過證書。

六、下列國家考試及格，持有及格證書：

- (一) 公務人員高等考試或一等、二等、三等特種考試及格。
- (二) 專門職業及技術人員高等考試或相當等級之特種考試及格。

七、技能檢定合格，有下列資格之一，持有證書及證明文件：

- (一) 取得乙級技術士證或相當於乙級之單一級技術士證後，從事相關工作經驗四年以上。
- (二) 取得甲級技術士證或相當於甲級之單一級技術士證後，從事相關工作經驗二年以上。

八、符合年滿二十二歲、高級中等學校畢（結）業或修滿高級中等學校規定修業年限資格之一，並修習下列不同科目課程累計達八十學分以上，持有學分證明：

- (一) 大學或空中大學之大學程度學分課程。
- (二) 專科以上學校推廣教育學分班課程。
- (三) 教育部認可之非正規教育課程。
- (四) 職業訓練機構開設經教育部認可之專科以上教育階段職業繼續教育學分課程。
- (五) 專科以上學校職業繼續教育學分課程。

九、持有高級中等學校畢業證書後，從事相關工作經驗五年以上，並經大學校級或聯合招生委員會審議通過。

十、依藝術教育法實施一貫制學制肄業學生，持有修業證明者，依其修業情形屬五年制專科學校或大學學士班，準用第三款及第四款規定。

專科以上學校推廣教育實施辦法中華民國一百年七月十三日修正施行後，本標準一百零二年一

月二十四日修正施行前，已修習前項第八款第二目所定課程學分者，不受二十二歲年齡限制。

第 4 條

具下列資格之一者，得以同等學力報考大學學士班（不包括二年制學士班）轉學考試，轉入二年級或三年級：

一、學士班肄業學生有下列情形之一，持有修業證明書、轉學證明書或休學證明書，並檢附歷年成績單：

- (一) 修業累計滿二個學期以上者，得轉入二年級上學期。
- (二) 修業累計滿三個學期以上者，得轉入二年級下學期。
- (三) 修業累計滿四個學期以上者，得轉入三年級上學期。
- (四) 修業累計滿五個學期以上者，得轉入三年級下學期。

二、大學二年制學士班肄業學生，修滿一年級上學期，持有修業證明書、轉學證明書或休學證明書，並檢附歷年成績單。

三、專科學校學生有下列情形之一：

- (一) 取得專科學校畢業證書或專修科畢業。
- (二) 修滿規定修業年限之肄業學生，持有修業證明書、轉學證明書或休學證明書，並檢附歷年成績單。

四、自學進修學力鑑定考試通過，持有專科學校畢業程度學力鑑定通過證書。

五、符合年滿二十二歲、高級中等學校畢（結）業或修滿高級中等學校規定修業年限資格之一，並修習下列不同科目課程累計達八十學分以上，持有學分證明：

- (一) 大學或空中大學之大學程度學分課程。
- (二) 專科以上學校推廣教育學分班課程。
- (三) 教育部認可之非正規教育課程。
- (四) 職業訓練機構開設經教育部認可之專科以上教育階段職業繼續教育學分課程。
- (五) 專科以上學校職業繼續教育學分課程。

六、空中大學肄業全修生，修得三十六學分者，得報考性質相近學系二年級，修得七十二學分者，得報考性質相近學系三年級。

具下列資格之一者，得報考大學二年制學士班轉學考試，轉入一年級下學期：

一、大學學士班（不包括空中大學）肄業學生，修滿三年級上學期，持有修業證明書、轉學證明書或休學證明書，並檢附歷年成績單。

二、大學二年制學士班肄業學生，修業累計滿一個學期者，持有修業證明書、轉學證明書或休學證明書，並檢附歷年成績單。

具下列資格之一者，得報考學士後學士班轉學考試，轉入二年級：

一、取得碩士以上學位。

二、取得學士學位後，並修習下列不同科目課程達二十學分以上，持有學分證明：

- (一) 大學或空中大學之大學程度學分課程。
- (二) 專科以上學校推廣教育學分班課程。
- (三) 教育部認可之非正規教育課程。
- (四) 職業訓練機構開設經教育部認可之專科以上教育階段職業繼續教育學分課程。
- (五) 專科以上學校職業繼續教育學分課程。

依藝術教育法實施一貫制學制肄業學生，持有修業證明者，依其修業情形屬大學學士班或五年制專科學校，準用第一項第一款、第三款及第二項第一款規定。

專科以上學校推廣教育實施辦法中華民國一百年七月十三日修正施行後，至一百零二年六月十三日前，已修習第一項第五款第二目所定課程學分者，不受二十二歲年齡限制。

轉學考生報考第一項及第二項轉學考試，依原就讀學校及擬報考學校之雙重學籍規定，擬於轉學錄取時選擇同時就讀者，得僅檢附歷年成績單。

第 5 條

具下列資格之一者，得以同等學力報考大學碩士班一年級新生入學考試：

一、在學士班肄業，僅未修滿規定修業年限最後一年，因故退學或休學，自規定修業年限最後一

年之始日起算已滿二年，持有修業證明書或休學證明書，並檢附歷年成績單。

二、修滿學士班規定修業年限，因故未能畢業，自規定修業年限最後一年之末日起算已滿一年，持有修業證明書或休學證明書，並檢附歷年成績單。

三、在大學規定修業年限六年（包括實習）以上之學士班修滿四年課程，且已修畢畢業應修學分一百二十八學分以上。

四、取得專科學校畢業證書後，其為三年制者經離校二年以上；二年制或五年制者經離校三年以上；取得專科進修（補習）學校資格證明書、專科進修學校畢業證書或專科學校畢業程度學力鑑定通過證書者，比照二年制專科學校辦理。各校並得依實際需要，另增訂相關工作經驗、最低工作年資之規定。

五、下列國家考試及格，持有及格證書：

（一）公務人員高等考試或一等、二等、三等特種考試及格。

（二）專門職業及技術人員高等考試或相當等級之特種考試及格。

六、技能檢定合格，有下列資格之一，持有證書及證明文件：

（一）取得甲級技術士證或相當於甲級之單一級技術士證後，從事相關工作經驗三年以上。

（二）技能檢定職類以乙級為最高級別者，取得乙級技術士證或相當於乙級之單一級技術士證後，從事相關工作經驗五年以上。

第 6 條

曾於大學校院擔任專業技術人員、於專科學校或高級中等學校擔任專業及技術教師，經大學校級或聯合招生委員會審議通過，得以同等學力報考第二條、第三條及前條所定新生入學考試。

第 7 條

大學經教育部核可後，就專業領域具卓越成就表現者，經校級或聯合招生委員會審議通過，得准其以同等學力報考第二條、第三條及第五條所定新生入學考試。

第 8 條

具下列資格之一者，得以同等學力報考大學博士班一年級新生入學考試：

一、碩士班學生修業滿二年且修畢畢業應修科目與學分（不包括論文），因故未能畢業，經退學或休學一年以上，持有修業證明書或休學證明書，及檢附歷年成績單，並提出相當於碩士論文水準之著作。

二、逕修讀博士學位學生修業期滿，未通過博士學位候選人資格考核或博士學位考試，持有修業證明書或休學證明書，及檢附歷年成績單，並提出相當於碩士論文水準之著作。

三、修業年限六年以上之學系畢業獲有學士學位，經有關專業訓練二年以上，並提出相當於碩士論文水準之著作。

四、大學畢業獲有學士學位，從事與所報考系所相關工作五年以上，並提出相當於碩士論文水準之著作。

五、下列國家考試及格，持有及格證書，且從事與所報考系所相關工作六年以上，並提出相當於碩士論文水準之著作：

（一）公務人員高等考試或一等、二等、三等特種考試及格。

（二）專門職業及技術人員高等考試或相當等級之特種考試及格。

前項各款相當於碩士論文水準之著作，由各大學自行認定；其藝術類或應用科技類相當於碩士論文水準之著作，得以創作、展演連同書面報告或以技術報告代替。

第一項第三款所定有關專業訓練及第四款、第五款所定與所報考系所相關工作，由學校自行認定。

第 9 條

持國外或香港、澳門高級中等學校學歷，符合大學辦理國外學歷採認辦法或香港澳門學歷檢覈及採認辦法規定者，得準用第二條第一款規定辦理。

畢業年級相當於國內高級中等學校二年級之國外或香港、澳門同級同類學校畢業生，得以同等學力報考大學學士班一年級新生入學考試。但大學應增加其畢業應修學分，或延長其修業年限。

畢業年級高於相當國內高級中等學校之國外或香港、澳門同級同類學校肄業生，修滿相當於國內高級中等學校修業年限以下年級者，得準用第二條第一款規定辦理。

持國外或香港、澳門學士學位，符合大學辦理國外學歷採認辦法或香港澳門學歷檢覈及採認辦法規定者，得準用前條第一項第三款及第四款規定辦理。

持國外或香港、澳門專科以上學校畢（肄）業學歷，其畢（肄）業學校經教育部列入參考名冊或為當地國政府權責機關或專業評鑑團體所認可，且入學資格、修業年限及修習課程均與我國同級

同類學校規定相當，並經大學校級或聯合招生委員會審議後認定為相當國內同級同類學校修業年級者，得準用第二條第二款、第三條第一項第一款至第四款、第四條第一項第一款至第三款、第二項與第三項第一款、第五條第一款至第四款及前條第一項第一款與第二款規定辦理。

持前項香港、澳門學校副學士學位證書及歷年成績單，或高級文憑及歷年成績單，得以同等學力報考科技大學、技術學院二年制學士班一年級新生入學考試。

第五項、前項、第十項及第十二項所定國外或香港、澳門學歷（力）證件、成績單或相關證明文件，應經我國駐外機構，或行政院在香港、澳門設立或指定機構驗證。

臺灣地區與大陸地區人民關係條例中華民國八十一年九月十八日公布生效後，臺灣地區人民、經許可進入臺灣地區團聚、依親居留、長期居留或定居之大陸地區人民、外國人、香港或澳門居民，持大陸地區專科以上學校畢（肄）業學歷，且符合下列各款資格者，得準用第二條第二款、第三條第一項第一款至第四款、第五條第一款至第四款及前條第一項第一款與第二款規定辦理：

一、其畢（肄）業學校經教育部列入認可名冊，且無大陸地區學歷採認辦法第八條不予採認之情形。

二、其入學資格、修業年限及修習課程，均與臺灣地區同級同類學校規定相當，並經各大學招生委員會審議後認定為相當臺灣地區同級同類學校修業年級。

持大陸地區專科以上學校畢（肄）業學歷，符合大陸地區學歷採認辦法規定者，得準用第四條第一項第一款至第三款、第二項及第三項第一款規定辦理。

持國外或香港、澳門學士學位，其畢業學校經教育部列入參考名冊或為當地國政府權責機關或專業評鑑團體所認可，且入學資格、修業年限及修習課程均與我國同級同類學校規定相當，並經大學校級或聯合招生委員會審議後認定為相當國內同級同類學校修業年級者，或持大陸地區學士學位，符合大陸地區學歷採認辦法規定者，修習第四條第三項第二款之不同科目課程達二十學分以上，持有學分證明，得報考學士後學士班轉學考試，轉入二年級。

持前三項大陸地區專科以上學校畢（肄）業學歷報考者，其相關學歷證件及成績證明，應準用大陸地區學歷採認辦法第四條規定辦理。

持國外或香港、澳門相當於高級中等學校程度成績單、學歷（力）證件，及經當地政府教育主管機關證明得於當地報考大學之證明文件，並經大學校級或聯合招生委員會審議通過者，得以同等學力報考大學學士班（不包括二年制學士班）一年級新生入學考試。但大學得視其於國外或香港、澳門之修業情形，增加其畢業應修學分或延長其修業年限。

第 10 條

軍警校院學歷，依教育部核准比敘之規定辦理。

第 11 條

本標準所定年數起迄計算方式，除下列情形者外，自規定起算日，計算至報考當學年度註冊截止日為止：

- 一、離校或休學年數之計算：自歷年成績單、修業證明書、轉學證明書或休學證明書所載最後修滿學期之末日，起算至報考當學年度註冊截止日為止。
- 二、專業訓練及從事相關工作年數之計算：以專業訓練或相關工作之證明上所載開始日期，起算至報考當學年度註冊截止日為止。

第 12 條

本標準自發布日施行。

112.03.17 111 學年度第 2 學期第 1 次教務會議通過

112.03.27 發布修正第 1 條及第 8 條

第一條 本校為處理學生抵免學分事宜，依國立臺灣大學學則第十九條及第七十七條規定，訂定本辦法。

第二條 學生修讀本校各學系（學位學程）學士學位班之科目抵免，依下列規定辦理：

- 一、 學生入學前，於本校、其他公立大學、已立案之私立大學、專科學校、中央研究院或符合教育部採認規定之國外大學院校修習課程且成績及格之科目（含線上教學課程，但不含非本校推廣教育科目），或已取得相關機構先修學分證明或考試及格證明之科目，為現就讀學系（學位學程）規定之必修、選修或通識科目者，經申請並由就讀學系（學位學程）及教務處審核通過後，准予抵免。但通識學分之抵免，應先經共同教育中心審核欲抵免科目課程內容是否符合本校通識課程之精神及領域。
- 二、 已由本校或他校各類學位列入畢業學分之科目，是否得依前款規定申請抵免，應先經各學系（學位學程）認定。
- 三、 非於本校修習之科目，核准抵免學分數以五十學分為上限。但特殊情形，以專案經所屬學系（學位學程）同意後，簽請教務長核准者，不在此限。
- 四、 學生經核准抵免之總學分數達五十學分（含）以上者，得向本校申請編入適當年級，並應於入學當學期辦理。但至少須修業一學年始得畢業。
- 五、 通識課程之抵免，應依國立臺灣大學通識課程與基本能力課程實施辦法及國立臺灣大學通識課程與基本能力課程選課注意事項之規定辦理。

第三條 本校碩、博士班研究生之科目抵免，依下列規定辦理：

- 一、 研究生於入學前或一〇〇學年度前於公立大學、已立案之私立大學、中央研究院、符合教育部採認規定之國外大學院校修習研究所課程，或於本校推廣教育學分班修習研究所課程，且成績及格之科目，經申請並由就讀學系（所、學位學程）審核通過後，准予抵免；如有其他特殊情形，應以專案經教務長核准，始得抵免。
- 二、 學生於他校推廣教育學分班修習之研究所課程，應另經就讀學系（所、學位學程）考試通過，始得抵免。
- 三、 研究生成績及格標準為 B-（或百分制七十分）。但各學系（所、學位學程）有更嚴格之規定者，從其規定。
- 四、 學生抵免學分及依國立臺灣大學學則第七十八條與第七十八條之一規定採計之學分合計總數，除以專案經教務長簽准或其他法規另有規定外，不得超過就讀學系（所、學位學程）規定之應修畢業學分數二分之一。

第四條 教育專業課程之抵免，應依國立臺灣大學共同教育中心師資培育中心教育專業課程學分抵免作業要點之規定辦理。

已抵免之教育專業課程，不得列入各學系（所、學位學程）應修最低畢業學分數內。

第五條 本校審核學生抵免學分之原則如下：

- 一、 學生入學本校前修習專業科目及格，至入學本校時已超過十年者，不得抵免。但特殊情形經以專案簽請教務長核准者，不在此限。
- 二、 抵免科目以學分多者抵免學分少者，以學分少者登記；如擬以學分少者抵免學分多者，應由就讀學系（所、學位學程）或本校師資培育中心指定補修科目以補足所差學分。但所差學分無性質相近科目可補修者，不得辦理抵免。
- 三、 全學年課程僅修習一學期及格者，得經就讀學系（所、學位學程）同意後，准予抵免。但通識課程仍應依第二條第一項第五款規定辦理。
- 四、 各學系（所、學位學程）或本校師資培育中心得依個別科目之性質，認定該科目不得抵免。
- 五、 各學系（所、學位學程）審核抵免科目如認有必要時，得通知申請抵免者接受甄試，並於甄試及格時始准予抵免。
- 六、 學生於入學本校後已修習之科目，除其他法規另有規定外，無論成績及格與否，不得辦理該科目之抵免。
- 七、 五年制專科學校畢（結）業之學生，其專科一年級至三年級修習之科目不得辦理抵免。但如以專科學校前三年所修第二外語課程申請抵免，經開課學系（學位學程）、學生就讀學系（學位學程）及教務長核准者，不在此限。
- 八、 申請抵免國文、英（外）文及體育者，應先經開課單位審核通過；申請抵免服務學習者，應先經學生事務處審核通過。
- 九、 申請抵免輔系或雙主修學系（所、學位學程）規定應修之科目者，經該學系（所、學位學程）及教務處審核通過後，准予抵免。

第六條 學生申請科目學分之抵免，應於本校行事曆所定期間內提出。但應屆畢業學生、輔系、雙主修科目之申請抵免期間，得不受此限。

第七條 本辦法如有未盡事宜，悉依國立臺灣大學學則及其他相關規定辦理。

第八條 本辦法經教務會議通過後，自發布日施行。

國立臺灣大學校總區平面圖

附錄4

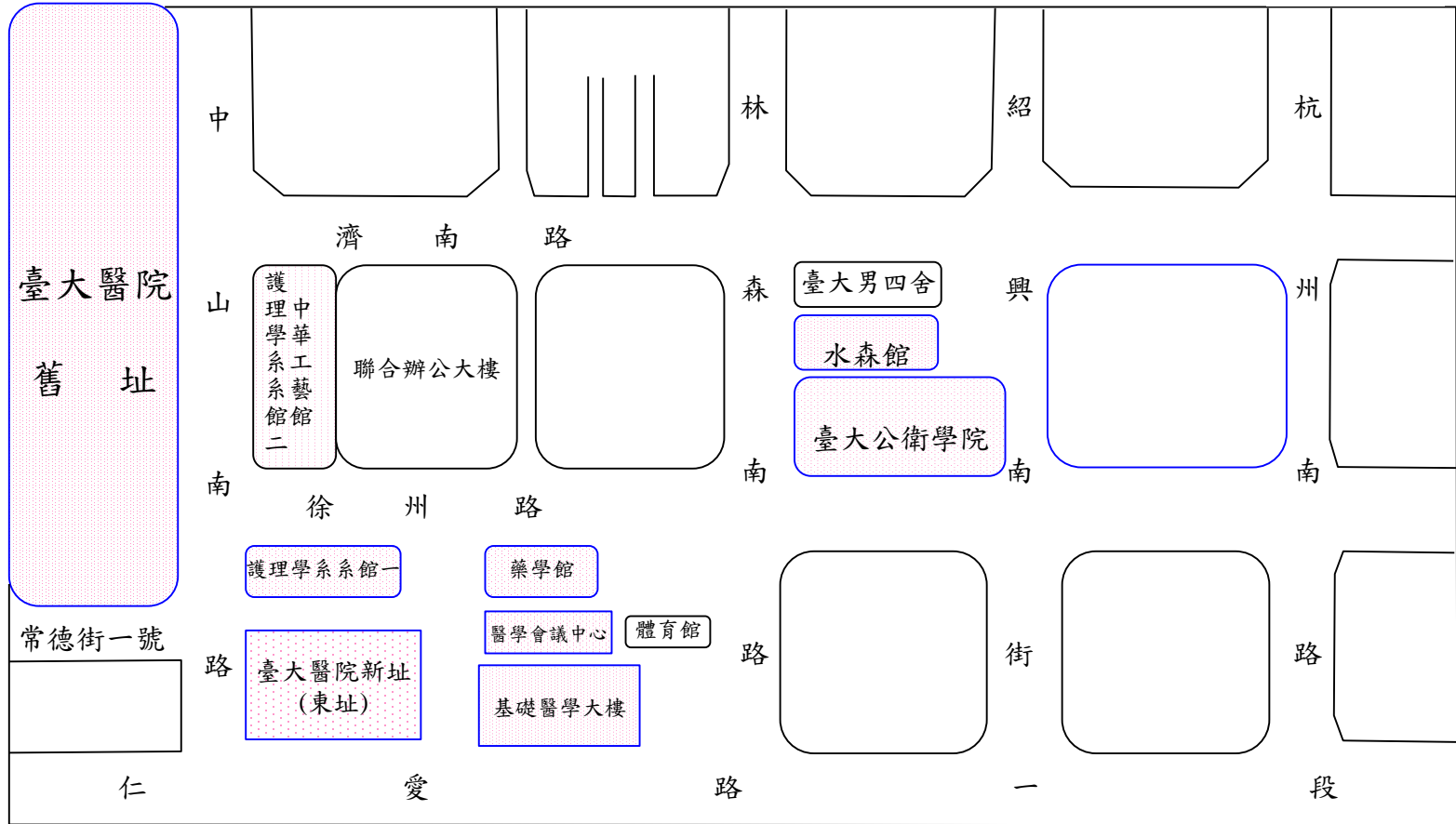


114學年度-253

- 餐廳
- 醫療
- 捷運
- 公車站



國立臺灣大學醫、公衛學院位置圖



附件 1

國立臺灣大學 114 學年度碩士班招生 考生在校學業成績及名次證明書

姓名		學 號		身分證號碼	
就 讀 學 校					
就 讀 系 組	學 系			班(組)	
學業成績總平均	(列至小數第 2 位)				
全班(組)人數			名 次		
名次佔全班(組) 百 分 比	% (※以小數第 1 位四捨五入計算，即應為整數)				
證 明 事 項	<p>查該生為本校 學年度 <input type="checkbox"/> 已畢業生 <input type="checkbox"/> 應屆畢業生， 其在校學業成績及名次如上表所列無誤。</p> <p>證明學校註冊單位戳章：</p> <p style="text-align: center;">中 華 民 國 113 年 月 日</p>				

備註：

- 一、本項證明為考生「在校學業成績總名次列全班(組)人數之排名證明」，考生就讀學系是否有分班(組)，悉依「歷年成績單」標頭之「學系名稱」後是否列示有班(組)為憑；如無分班(組)則填寫全系排名。
- 二、考生所繳之名次證明須為截至本學年度本項招生報名日為止，所有在校之選課及成績記錄所核算之結果。
- 三、考生若要出具多份本表格，均應請就讀學校註冊單位製發並予以加蓋證明章，始為有效。
- 四、本證明之格式為範本，各校註冊單位若有既定格式亦可。

國立臺灣大學 114 學年度碩士班招生 成績複查申請書及查覆表

申請 考生	姓 名			報考系所組 學位學程		
	准考證號碼			試 場	第	試場
複 查 科 目		卷面得分		查覆得分 (考生請勿填寫)	複查回覆事項	
1						
2						
3						
4						
5						
6						
7						
申請人 簽 章			申請 日期	114 年 月 日	回覆 日期	114 年 月 日

注意事項：

- 一、上表粗線方框內之「查覆得分」及「複查回覆事項」欄考生切勿自行填寫或塗改，違者不予複查。本查覆表之查覆結果，須經加蓋招生委員會章戳後，方生效力。
- 二、第一梯次放榜之考生及有口試系所組未符合口試資格考生之成績複查於 114 年 3 月 7 日(星期五)前寄出(以郵戳為憑)；第二梯次放榜之考生成績複查於 3 月 21 日(星期五)前寄出(以郵戳為憑)，**請填具本表並檢附成績通知單(可列印網路成績單)，逕寄 106319 臺北市羅斯福路四段 1 號臺灣大學教務處研究生教務組收。**逾期不予受理。
- 三、本表正面：考生姓名、准考證號碼、報考系所組學位學程、試場及複查之科目應逐項填寫清楚。
- 四、**本表信封面之收件人姓名、住址、郵遞區號請自行填寫清楚，並貼足回郵郵票(平信 8 元或限時信 15 元)，以憑回覆，未附回郵無法投遞。**
- 五、申請複查限本人申請且以 1 次為限，各筆試科目以複查試卷內有無漏未評閱、成績單分數與卷面分數是否相符及總計分數為限。考生不得要求重閱、調閱或影印試卷，亦不得要求提供參考答案、試卷中各大題(含子題)之評分及其他有關考試資料。
- 六、查覆得分欄如經塗改，需加蓋招生委員會章戳證明，否則無效。

(寄件人) 郵遞
區號 106319

臺北市大安區羅斯福路四段1號
國立臺灣大學招生委員會

請貼足回郵

=====

平信 8 元或

限時信 15 元

(收件人) 郵遞
區號

地址

.....

姓名